



CLARE
LOPEMAN

AUTUMN WINTER 2010



Рис. 59. Платье асимметрично задрапированное.

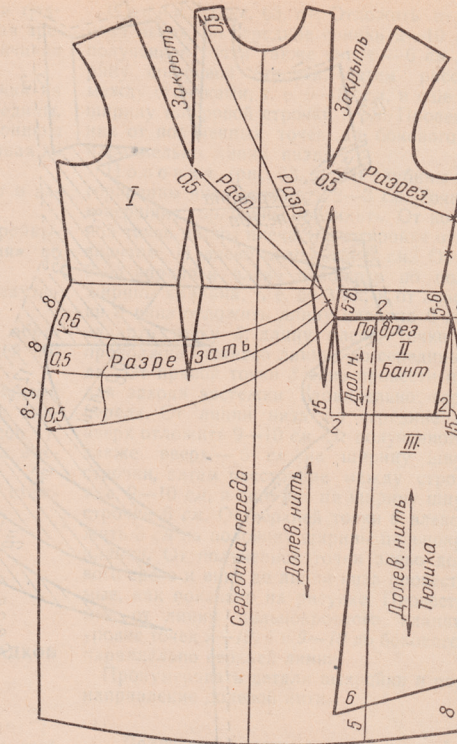


Рис. 60. Нанесение фасонных линий на выкройку.

тачку на правой полочке не наносить, она заберется в драпировку. Подкроить обтачку для обработки выреза горловины (подкрой показан на рисунке штрихами).

Бант (рис. 61, б). Выкроить по полученной выкройке, нижний срез ее положить к сгибу ткани по поперечной нити и выкроить одну деталь.

Тюника (рис. 61, в). Выкроить по полученной выкройке, середину ее положить по долевой или поперечной нити и выкроить одну деталь.

Примечание. Бант и тюника могут быть двойными, тогда нижние части их подкроить из отделочной ткани, гармонирующей по цвету с тканью платья.

Последовательность обработки

1. Проложить силки по основным и фасонным линиям выкройки и отметить середину спинки и переда прокладочным швом.
2. Сметать и стачать боковую вытачку на левой полочке.
3. Уложить драпировку на полочке, располагая сгиб складки (драпировки) в сторону середины переда.
4. Уложить драпировку на перед, располагая сгиб драпировки в сторону линии талии.
5. Заготовить бант. Если он двойной, то сложить оба слоя лицевыми сторонами внутрь, совмещая срезы, стачать и вывернуть на лицевую сторону.

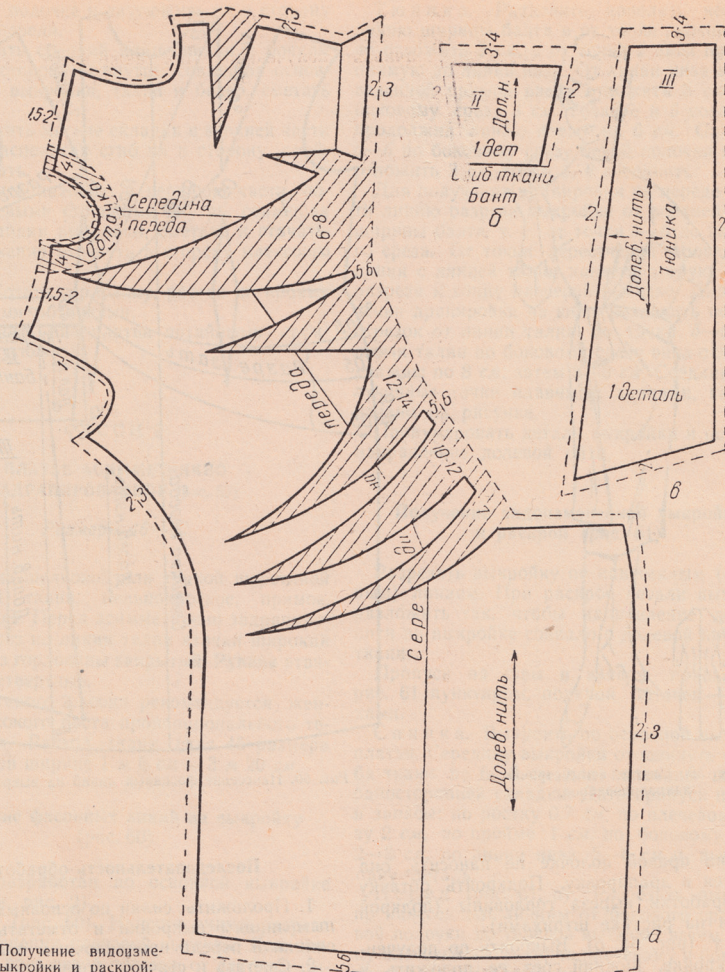


Рис. 61. Получение видоизмененной выкройки и раскрой:
а — перед, б — бант; в — тюника.

вую сторону, заметать, приутюжить. Если бант одинарный, то боковые срезы его обработать швом взакругку или срезы отогнуть в сторону изнанки на 0,5 см, приутюжить, проложить строчку на 0,1—0,2 см от сгиба, затем подогнутый срез отогнуть в сторону изнанки еще раз на 0,5 см и проложить вторую строчку шелко-

вой ниткой в тон изделия на 0,1—0,2 см от сгиба.

6. Заготовить тюнику аналогично банту.

7. Наложить бант на тюнику, совмещая срезы, заметать или скрепить булавками.

8. Вложить срезы банта и тюники в подрез на левой полочке и приметать.

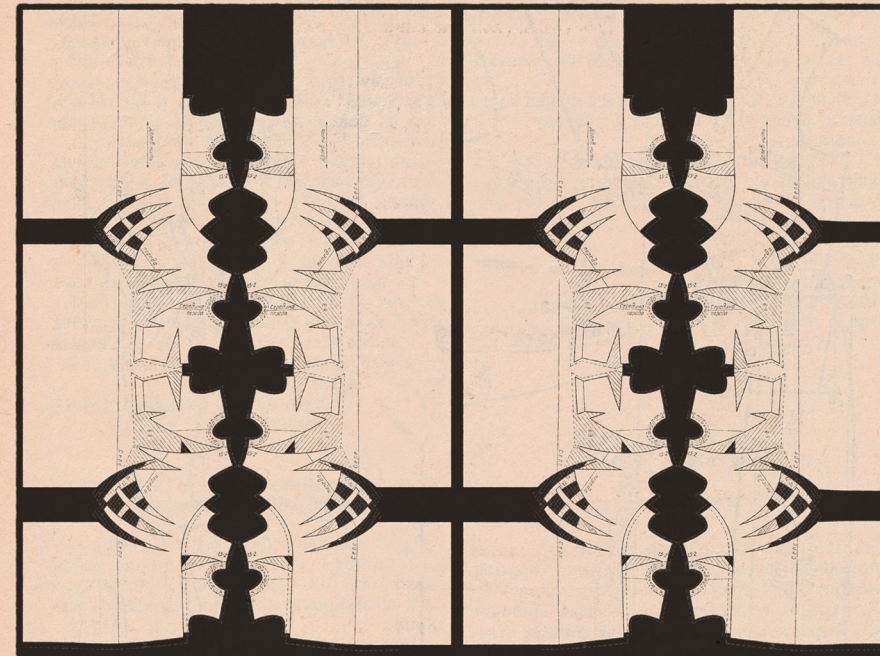


Fig. 59, 60, 61. (facing and previous page)
One of the original dress patterns from '100 Dresses'.

Fig. 62. (above) Contemporary re-mastering
and subsequent manipulation of pattern pieces.

BRITISH CONTEMPORARY MEETS RUSSIAN VINTAGE

Clare Lopeman's debut Autumn Winter 2010 collection is a fusion of graphic print and complex construction taking vintage patterns from '100 Dresses' — a classic Soviet dressmaking book reflecting key shapes and silhouettes established in 50's French couture — and re-mastering and transforming them through a process of body conscious design and innovative construction.

The results subsequently redefining the concept of contemporary vintage chic.

The look of the collection draws directly from her experiences living in Moscow combined with a British sense of style; the young and spirited 'Moskvichka', the dark, surreal and compelling aspects of daily life in the city, Christian Dior's presence in Moscow in July 1959 and the subsequent photoshoot by Howard Sochurek for Life magazine, Soviet dressmaking patterns from '100 Dresses' and the warm winter colour palette of a sun-drenched Moscow skyline.

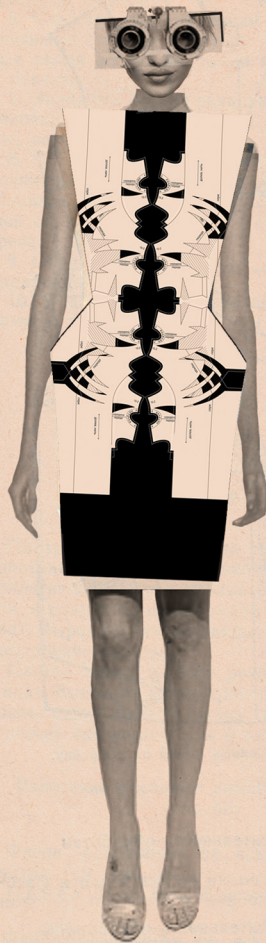


Fig. 63. Application of print.

The collection has been carefully crafted to ensure flattering lines throughout that define the female figure utilising a dynamic and contemporary aesthetic.

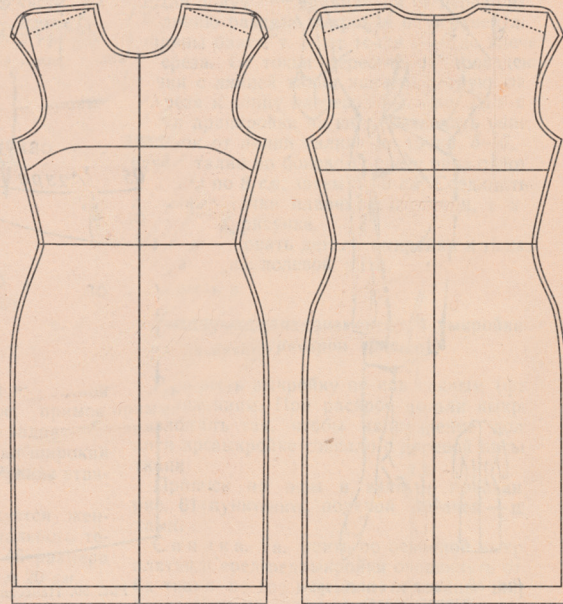


Fig. 64. New working pattern for Fig 63.

Integral to achieving this look has been an intense process of both manual and digital pattern manipulation and transformation.

The latest digital printing technologies are combined with wool jersey, cotton satin and silk satins to produce graphic prints.

The range begins with a classical palette of black and nude progressing through an icy yet warm palette of a Moscow winter sunset.























PRESS: Laura Dooley at RELATIVE|MO

+44 (0) 20 7749 4510

laura@relativemo.com

SALES: sales@clareloperman.com

Photography © 2010 Tim Simmons & Alexander Azarov

© 2010 CLARE LOPEMAN

